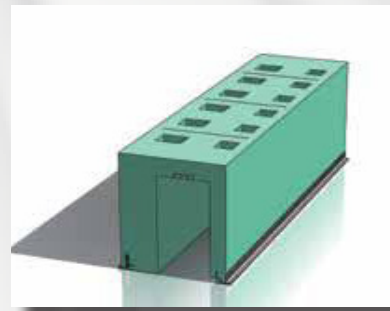
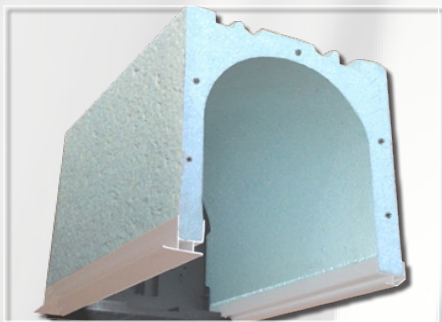


## LE COFFRE LINTEAU POUR VOILET ROULANT ET BRISE SOLEIL ORIENTABLE

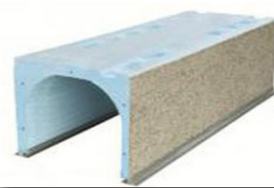


*Une Entreprise Corse au Service de l'Économie Corse.  
Défendre l'Économie de la Corse, c'est Préparer l'Avenir de nos Enfants.  
La Grandeur d'un Métier est peut-être avant tout d'Unir les Hommes*

# LE COFFRELITE

Spécialement destiné pour les constructions neuves.

- Coffre en polystyrène **expansé et armé**.
- Prêt a maçonner.
- Facile à poser.
- **Autoportant** sans être porteur.
- Esthétique : coffre invisible.
- **Pose rapide** d'un volet roulant.
- Accès facile au volet roulant grâce à sa sous face, (**suivant le sens d'enroulement**).
- Sous face de 200 mm Blanc, Gris 7016, Gris 7035, Gris 7039, Noir 2100, Gris 2900, Marron 8019, Noir 9005 . (Coloris RAL sur demande).
- **Cache rail** de finition (couleur identique à la sous-face).
- **Pattes de maintien de sous-face pour les grandes longueurs**, clippées et vissées sur le profil alu du coffre.
- **Rail télescopique** pour permettre une étanchéité et une **liaison parfaite entre la menuiserie et le coffre** (sauf coffre de 260).



Enroulement



Extérieur

Intérieur

## NOTRE GAMME



Dimensions des coffres en mm.	260	280 Standard	280 Renforcé	300 Renforcé	BSO 28/14
Largeur du coffre seul.	255	280	280	300	280
Largeur hors tout.	272	297	297	317	297
Hauteur.	260	295	295	295	140
Vide intérieur.	200	220	220	235	140
Diamètre d'enroulement maxi (conseillé).	185	205	205	220	125
Épaisseur paroi intérieure seule.	30	35	35	40	100



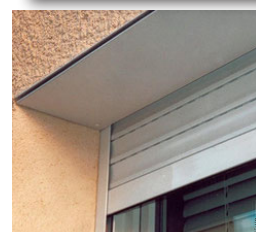
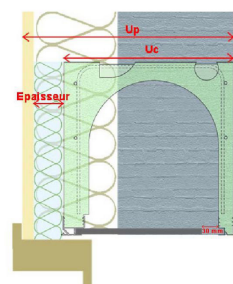
**Pour être compatible avec la norme BBC les coffres doivent remplir deux conditions.**

**1 - THERMIQUE** : Depuis le 01 janvier 2013 l'ensemble des logements neufs construits en France devra se conformer à la norme des Bâtiments Basse Consommation - BBC - selon la loi de programmation relative au Grenelle de l'environnement votée le 03 Aout 2013 . Pour la Corse le plafond à ne pas dépasser pour atteindre le niveau BBC est de 40 KWH/M2/AN . A noter qu'il ne faut pas confondre le coefficient UC (valeur seule du coffre) d'un coffre et son coefficient UP (valeur du coffre + doublage) ( Voir dessin ci-dessous )  
De plus une perméabilité à l'air doit être assurée sur la liaison Coffre Menuiserie (Classement C4).

## AVIS THECNIQUE DE NOS COFFRES N°16/13-676\_V2

Rapport de calculs CSTB n° 13-062 V2 du 22 août 2017 et 20-040 du 5 octobre 2020.

Uc = Coffre seul Up = Coffre + Isolant + BA13	Dimensions des coffres en mm.				
	260	280 Standard	280 Renforcé	300 Renforcé	BSO 28/14
Uc - En enroulement intérieur.	0,91	0,69	0,69	0,67	0,31
Uc - En enroulement extérieur.	0,80	0,64	0,64	0,60	
Up épaisseur de l'isolant complémentaire ayant un Lambda de 0,034 :					
Enroulement extérieur et plaque de plâtre + 7 mm d'air + Coffre + Enduit		0,61	0,61		
20 mm		0,43	0,43	0,41	
40 mm		0,35	0,35	0,34	
60 mm		0,30	0,30	0,27	
80 mm		0,27	0,27	0,26	





## LE COFFRELITE

**2 - MÉCANIQUE** : Depuis le 01 juillet 2010 le CSTB demande que pour les largeurs supérieures à 1700 mm tableau le coffre doit résister à une pression de 1600 pascals, soit plus de 200 Km/H.

Le coffre doit être renforcé et la liaison Coffre Menuiserie assurée.

Pour toutes les largeurs de menuiserie la déformation du dormant haut de la menuiserie ne doit pas dépasser 15 mm.



Depuis le 27 novembre 2020 notre gamme de coffre **NEOLUTION RENFORCÉ** a subi tous les tests d'homologation afin de pouvoir bénéficier de :

**LARGEUR MAXIMUM TABLEAU 5100 MM AVEC AVIS TECHNIQUE DU CSTB**

Rapport d'essais n° PM28-041019-1 du 4 octobre 2019 de COFFRELITE (Disponible sur internet)

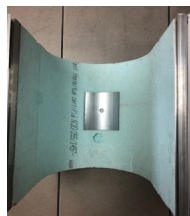
Pour coffres de	260	280 Standard	280 Renforcé	300 Renforcé	BSO 28/14
Largeur maximum tableau	1700	1700	5100	5100	5100



### TYPE DE POSE

#### POSE À MAÇONNER

- Mettre le coffre à niveau à la hauteur hors tout de la menuiserie.
- Soutenir le coffre aux deux extrémités avec planches et serres joints.
- Étayer le coffre tous les 600 mm.
- Lier l'armature du coffre :  
Coffre < 1700 mm : au chaînage du linteau tous les 600/900 mm maxi.  
Coffre > 1700 mm : Relever les pattes de scellements à la verticale et les lier au chaînage du linteau par une ligature acier.



#### POSE SOUS DALLE

- Déposer au préalable un produit de collage (type ciment colle) sur la partie supérieure du caisson.
- Mettre le coffre à niveau à la hauteur hors tout de la menuiserie.
- Le coffre est fixé sous le béton au moyen de tirefond diamètre 8 mm avec platines positionnées en fond de coque, réparties tous les 600 mm et vissées dans le béton du linteau ou de la dalle.

### RACCORDEMENT DES MENUISERIES AVEC LE COFFRE

La liaison entre la paroi intérieure du coffre et la traverse haute de la menuiserie s'effectue par le rail alu télescopique (sauf coffre de 260).

- Positionner l'aile d'étanchéité au niveau de la traverse haute de la menuiserie.
- Visser l'aile d'étanchéité avec un entraxe de 300 mm maxi par vissage de 30 à 45° à travers le profil.
- Cette liaison est rendue étanche par la compression des joints inférieurs entre la traverse haute de la menuiserie et le profil PVC.
- Des pièces servant de liaison entre le coffre et la menuiserie sont obligatoires à partir de 1700 mm de largeur tableau. Ces pièces sont ajustables en hauteur.



Hauteur maxi sous coffres en mm.	260	280 Standard	280 Renforcé	300 Renforcé
Lame C43 - Largeur maxi 2800 mm	2900	4200	4200	4700
Lame C56 - Largeur maxi 4600 mm	1600	2300	2300	2600



Les dispositions d'entailles destinées à recevoir des entrées d'air dans les profilés du coffre sont interdites.



# fabrication industrielle de fermetures

VENTE RESERVÉE EXCLUSIVEMENT AUX PROFESSIONNELS DE LA MENUISERIE

## PRÈS DE CHEZ VOUS POUR MIEUX VOUS SERVIR



VOLET ROULANT



PORTE DE GARAGE



PERSIENNE



PORTAIL DE JARDIN



CLÔTURE



RIDEAU MÉTALLIQUE



MOUSTIQUAIRE



Votre distributeur

